

Ajuda'ns a localitzar els falciots negres urbans

Si observes algun exemplar de falciot negre en el nucli urbà d'Elx, pots registrar les teues observacions utilitzant l'App dels "Programas de Seguimiento" de SEOBirdLife (<https://www.seguimientodeaves.org>) o la plataforma eBird, que pots descarregar en el teu mòbil.



Què faig si trobe un animal desorientat, ferit o malalt?

Pots demanar ajuda en:
Centre de Recuperació de Fauna Silvestre Santa Faç (Alacant)
Partida de Santa Faç s/n
(38°23'18.7"N 0°26'53.6"W)
centre_santafaz@gva.es

RECOMANACIONS:

- Utilitzar una caixa de cartró amb forats perquè fluisca l'aire. És la millor opció per a mantenir l'animal fins que siga recollit pel personal del Centre.
- Tingues precaució amb les potes i el bec.
- És preferible que esperes i no dones menjar o cures ferides a l'animal, sense haver parlat prèviament amb el personal del Centre.



Ajuntament d'Elx



Falciot negre Au urbana



Klaus Foggel

Falciot negre

Apus apus

Cast. *vencejo común*
Ingl. *common swift*

Hàbitat

Fauna salvatge molt a prop de nosaltres

Alimentació

Els nostres aliats

El falciot negre és una au estival a Espanya i migradora de llarga distància. El plomatge té un color negrenc uniforme, excepte una porció blanca sota el bec, tenen potes molt curtes amb garres fortes. Es pot confondre amb l'oroneta vulgar en vol, tanmateix, en la part ventral de l'oroneta vulgar destaca el color blanc.



J. Varela



Amikosit

El falciot negre colonitza sobretot zones càlides i seques, és poc exigent i solament requereix zones amb insectes voladors, aigua i buits on instal·lar el niu. A Espanya, nidifica exclusivament en construccions humanes, sobretot en edificis antics, i la grandària de les colònies de cria sol estar relacionada amb la grandària del nucli urbà. Per a construir els seus nius, aquestes aus utilitzen materials que capturen en vol, com restes vegetals i animals (principalment plomes). Els falciots utilitzen la saliva per a compactar aquests materials.

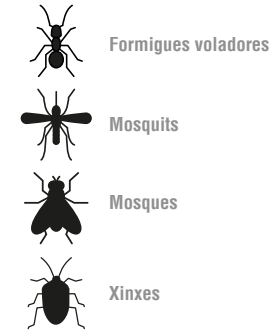
El falciot negre manifesta una elevada fidelitat a la seua parella i sol tornar cada any al mateix niu. Quan les condicions ambientals no són favorables, els pares abandonen el niu i deixen sols els pollets, que sobreviuen fins a una setmana sense menjar gràcies al greix acumulat i al fet que el seu metabolisme es fa més lent.



Dave Curtis

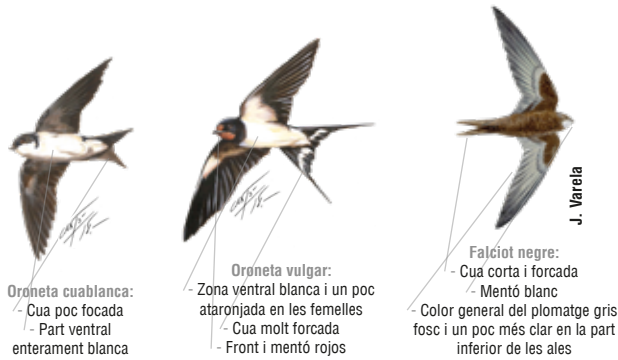


MPP



Billy Lindblom

El falciot negre és un especialista en la captura de **xicotets insectes voladors** i beuen durant el vol. S'alimenten sobretot de formigues voladores, xinxes, mosques, mosquits i crisopes, i eviten insectes amb agulló i de molta grandària.



Oroneta cuablanca:
- Cua poc focada
- Part ventral enterament blanca

Oroneta vulgar:
- Zona ventral blanca i un poc ataronjada en les femelles
- Cua molt forcada
- Front i mentó rojos

Falciot negre:
- Cua curta i forcada
- Mentó blanc
- Color general del plomatge gris fosc i un poc més clar en la part inferior de les ales

J. Varela

Com els identifiquem?

Dirigim la nostra mirada al cel



Jos Zwarts

Els falciots negres posseeixen una **adaptació extrema a la vida aèria**, cosa que els permet ser aus independents de l'hàbitat. La major part de la seua vida es troben en vol, excepte en l'època de nidificació.

Tenir les **potes tan curtes** i unes ales tan grans fa que els siga difícil tornar a volar si es posen en el sòl, per tant, quan volen descansar, es posen sobre edificis o llocs elevats que tinguen certa inclinació.

Amenaces
Espècie Protegida

Protecció
Ens concerneix a tots

La principal amenaça del falciot negre és la **pèrdua de llocs** apropiats per a la **nidificació**, ja que els nous edificis solen mancar dels buits que busquen en els edificis antics. Una altra amenaça per a aquesta espècie és l'**enverinament** per pesticides.

El falciot negre és una espècie protegida per les lleis europees, espanyoles i autonòmiques. També estan protegits els seus nius, pollets o ous i ningú pot retirar-los-en una vegada estan instal·lats, tret que es compte amb un permís especial.

Podem ajudar els falciots evitant destruir els llocs on instal·len els seus nius, proporcionant-los llocs alternatius quan les obres en edificis són imprescindibles i sempre sense interferir en l'època de cria (maig-juliol).

